

平成29年  
6月号

# みづかな草

発行者 鯖江公民館  
〒916-0027  
鯖江市桜町1丁目1-16  
TEL 0778-51-3010  
FAX 0778-51-3011  
Mail sc-cc-sabae@city.sabae.fukui.jp

## 公民館活動

〔育自楽習塾〕

### 『自分の身は自分で守ろう』

日時 6月20日(火)  
午後1時30分～3時  
会場 鯖江公民館 3階 大ホール  
講師 鯖江市女性防犯隊

〔園芸教室〕

日時 6月20日(火)  
午後7時30分から  
会場 鯖江公民館 1階 ロビー  
持ち物 新聞・手袋・移植ゴテ  
講師 お花のプロ：小林鈴子氏

## まなべっ子支援事業

### 【子ども料理教室】

《惜陰小学校児童》

とき 6月10日(土)  
午前9時00分～12時  
ところ 鯖江公民館 1階 調理室  
※ 学校に配布されたチラシを御覧ください



### 【子ども抹茶教室】

とき 6月3・24日(土)  
午前9時30分～11時  
ところ 鯖江公民館 2階 和室



### 【子ども百人一首教室】

とき 毎週月曜日  
午後4時～5時30分  
ところ 鯖江公民館 2階 和室



### 【子ども囲碁教室】

とき 毎週土曜日  
午前9時～11時  
ところ 鯖江公民館 2階 会議室④



## 第65回 地区体育大会

栄冠はどの町内に?!

皆で応援しよう!



とき 6月4日(日)

午前8時30分 開会式

ところ 進徳小学校グラウンド

◎ 雨天中止

※ 詳しくはプログラムを

御覧ください。



## 第50回 鯖江地区老人クラブ連合会 スポーツ大会

日時 6月18日(日)  
集合時間 午前9時20分  
開会式 午前9時30分  
会場 惜陰小学校体育館  
主催：鯖江地区老人クラブ連合会

## まなべっこ子育て行事

～ 赤ちゃん抱っこ体験 ～

日時 6月15日(木) ・ 19日(月) ・ 23日(金)  
午前9時30分(受付)～11時00分  
場所 惜陰小学校 体育館 2階 ミーティング室  
対象 入園前のお子さんとお家の方  
締切 6月12日(月)  
申込 鯖江公民館(51-3010)  
主催 鯖江地区子育て支援ネットワーク委員会・惜陰小学校・鯖江市健康づくり課





主催：鯖江地区区長会

「問部詮勝公をしのび狂歌を作ろう」  
表彰式を行いました

5月3日（水）西山公園において、第1回の狂歌の表彰式が行われました。

鯖江地区区長会が、鯖江藩7代藩主問部詮勝公の遺徳をしのぼうと募集をした狂歌は、県内外から161首が寄せられ、その中から、最優秀賞の市長賞ほか、15作品を表彰しました。

入賞作品は、今後いろいろな場所で展示していく予定です。



市長賞（最優秀賞）受賞：巽 俊一さん（小黒町）

「鯖江の宝」発見！

5月9日（火）2回目の育自楽習塾は、鯖江市産業観光ボランティアガイドの会相談役菅谷淑子氏を講師にお迎えして、まち歩きをしました。

講師のガイドを聞きながら、本山誠照寺・南光寺・あめや呉服店を巡り、貴重な宝を見せていただきました。改めて、鯖江の良さを実感しました。



西山公園には113種の鳥がいるんだよ！



5月6日（土）、野鳥観察会」は朝から雨が降ったため鯖江公民館で日本野鳥の会 納村力さんから野鳥のお話を聞きました。

写真やイラストで野鳥の色を確認したり、鳴き声を聞きました。鳴き声を聞くと山の中にいるような気分になりました。

主催 鯖江地区  
青少年育成協議会



## 鯖江地区スポーツ少年団入団式開催

去る、5月19日（金）に鯖江公民館において平成29年度の鯖江地区スポーツ少年団入団式が開催されました。

信条斉唱・新規団員紹介・団員報告・ワッペン授与等を行いました。

## 子ども料理教室

## 頑張って作ったよ☆

5月13日（土）進徳小学校児童15名は「てまり寿司、ポテトサラダ、ふわふわスープ」を作りました。「てまり寿司を作るのが大変でした。」「初めて参加したので、何をすればよいのか分からなかったけれど先生がやさしく教えてくれました」という感想がありました。



5月15日（月）16町内の子ども会長さんが参加して、サルビアとマリーゴールドの種まきの講習会をしました。小林鈴子氏から種まきのポイントや摘芯のやり方などを教わりました。みなさん、無事に芽が出るといいですね。



主催：鯖江地区青少年育成協議会

発芽するかな？

## 楽しい親子体操◇

5月17日（水）「親子体操」をふれあいみんなの館・さばえで行いました。

22組47名の参加者は、講師の杉浦明子氏と一緒に動物の動きや音楽に合わせて身体を動かしたりして、親子で楽しく体操をしました。



主催：鯖江地区子育て支援ネットワーク委員会「まなべっこ」

## 鯖江地区壮年会連絡協議会 ボウリング大会結果

おめでとうございます

### 【団体の部】

- 1位：小黒町青壮年会A
- 2位：玉山会（舟津2）
- 3位：屋形町青壮年会

### 【個人の部】（敬称略）

- 1位：福田 萬（舟津2）
- 2位：島田（小黒町）
- 3位：飯島良成（長泉寺町）

**忘れ物があります**  
鯖江公民館に忘れ物を、お預りしています。御確認願います。

- ・アシックス（白）シューズ かかと部分に名前 みわ
- ・アシックス（白）シューズ かかと部分に名前 ゆうじろう
- ・スリッパ（エンジ）内履き
- ・鍵セット（小屋カギ①）（トイレ用）（倉庫シャッター左側）
- ・サングラス（眼鏡取り付け型）
- ・ミッフィー柄 ピンクの財布
- ・こげ茶色の財布（小銭入り）
- ・眼鏡（ケース付き） 傘

**趣味の作品を展示してみませんか**  
鯖江公民館内のギャラリーに、あなたの趣味の作品を展示してみませんか？  
お問い合わせは 鯖江公民館  
電話 51-3010

**放送大学学生募集中**  
入学試験のない、文科省・総務省所管の国立系の通信制の大学です。テレビ、インターネット等で学べ、キャリアアップに、生涯学習に最適です。  
入学願書受付中 9月20日まで  
お問い合わせは 福井学習センター  
電話 0776-22-6361

## 新任のあいさつ 金田美由紀

ご縁あって、このたび鯖江公民館に勤務することになりました。今は分からない事ばかりで周りの方々に支えられ、学びの日々を送っています。至らない事も多々あるかと思いますがご指導の程よろしくお願ひします。

# 鯖江地区の健康診査が 始まります！！

～自覚症状がない…今がチャンスです  
年1回の健康診査・がん検診を受けましょう～

鯖江公民館で大腸容器を配布します！  
6月26日（月）時間 9：00～11：30  
持ち物：受診券綴り（オレンジ色）または  
クーポン券、健康保険証、自己負担金  
（変更あり。御注意ください）

健診種別	特定健診 肝炎ウイルス検診 前立腺がん検診 骨密度測定 ピロリ菌抗体検査	大腸がん検診 肺がん検診	胃がん検診 （胃X線検査）  （隔年受診）	子宮頸がん検診 乳がん検診 （隔年受診） ※要予約 大腸がん検診
受付時間	9：00～10：30	8：30～10：00		13：15～14：15
7月3日（月）	嚮陽会館 ●	●	●	●

特定健診は、40～74歳の鯖江市国民健康保険加入者が対象です。  
がん検診は、40歳以上（子宮頸がんは20歳以上、胃がんは50歳以上）の市民であれば受けられます！  
詳細は、平成29年度健康カレンダーや受診券に同封されている日程表を御覧ください。

### 【後期高齢者医療保険加入の人へ】

- ※ 後期高齢者健康診査は、主治医等（指定医療機関）で受診してください。
- ※ ただし、がん検診は、指定医療機関や地区公民館等のいずれかを選択し受診しましょう。

問い合わせ先：鯖江市健康づくり課（アイアイ鯖江内）TEL 52-1138

健康手印ツツ

## わらわら散歩

(65)

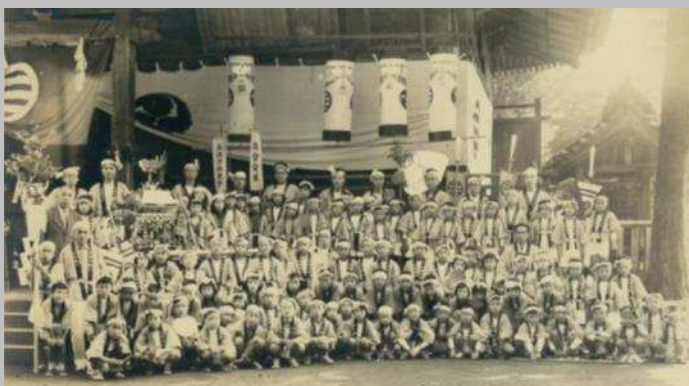
子どもみこし  
深江町区長 徳橋忠夫

今回、深江町は「子どもみこし」について紹介します。この子どもみこしは、松阜神社の秋季例大祭にあわせて、本町1丁目と深江町で毎年行われてきています。神輿の下部を覗いて見ますと「昭和31年十月新調」と墨書きされていました。なんと今年で61年目を迎えることになるのです。昔は、本町1丁目と深江町を併せたあたりを「5区」と制されていたので「5区子どもみこし」と呼ばれていました。この5区の子どもみこしには色々なエピソードがあるようです。このみこしの日は、小学校の授業もそこそこに早引けし、みこし巡行に行くことができましたので優越感を覚えたという昔の人の想い出が多く聞かれます。

また、初めの頃は長泉寺町や柳町の方へも巡行をしていたようですが、他町内の人からは「子どもみこしで金儲け



← 現在 ↓ 昔



する」と揶揄されたようです。確かに子ども達が「わっしょいわっしょい」とやってきたら御祝儀となりますけれど、本昔は見せびらかしたかったのではないかと思えます。  
みこし巡行の参加者は、毎年9月中旬に募集しています。町外からの巡行参加も受け付けていますので、お子さん・お孫さんの健やかな成長を記念と併せ、成長記録の1ページとして御参加ください。お待ちしております。

6月の休館日 6日（火）・13日（火）・18日（日）・27日（火）

鯖江地区の人口…（5月1日現在）男6,263人 女6,764人 計13,027人 世帯数4,832戸（前月比216戸増）